



西部(重庆)科学城北碚园区。

西部(重庆)科学城北碚园区蓄势腾飞正当时

打基础、见成效、上台阶

10月的北碚,秋高气爽。位于西部(重庆)科学城北碚园区(以下简称“科学城北碚园区”)的中科光智(重庆)科技有限公司车间里,工人们正有条不紊赶制订单,一派热火朝天的景象……作为园区引进的传感器产业链代表企业,中科光智自签约落户到正式投产,不过短短90天,却在重点项目建设中跑出了“加速度”。

事实上,中科光智只是科学城北碚园区加快建设的一个缩影。

三年来,园区上下深入实施成渝地区双城经济圈建设“一号工程”,全面落实市、区有关工作要求,加快推动高质量发展,聚焦项目夯基蓄势,持续推进产业赋能,交出了一份成绩不错的答卷。

携手共进 创下建设“加速度”

2020年9月,科学城北碚园区全面启动建设。为深度融入成渝地区双城经济圈建设,打造北碚未来经济社会发展新的引擎和增长极,北碚区采用PPP模式与中国铁建携手共建西部(重庆)科学城北碚高新产业园综合开发PPP项目(一期)。

40天完成100万方土石方场平工程,100天建成园区招商服务中心,300天建成首开区……不到一年时间,科学城北碚园区拔地而起,创下“超常规”建设速度。“这让我们看到了一种勇于开拓的精神,吸引我们企业在这里落户。”中科光智(重庆)公司董事长秦占阳说。

如今,科学城北碚园区25万方产业楼宇拔地而起,多条道路顺利通车,以传感器产业为特色的产业格局正加快构建,园区初见规模。

接下来,科学城北碚园区将加快推进PPP项目建设,开工建设18万方厂房商业配套部分,年底前完成5万方企业孵化楼竣工验收,建成投用新建污水处理厂,加快建设8个产业配套设施项目,为重点项目落地提供有力载体。

做优特色 助推产业集群成势

10月,重庆华虹仪表有限公司智能电网电能计量产业基地项目迎来了投产一周年。作为科学城北碚园区的首个正式投产项目,它采用MES、WMS等先进的全数字化生产系统,总体效率提升20%,生产周期缩短30%,产品质量处于行业一流水平。

自启动建设以来,科学城北碚园区围绕做优全区传感器特色产业,面向未来产业发展趋势,着力打造重庆市传感器特色产业基地,并成功创建重庆市首批重点关键产业园(传感器)。以“园”聚产,以产兴“园”。科学城北碚园区在吸

引产业链上下游企业落户,逐步构建全产业链供需格局的同时,重点项目落地建设进度也大大提速。

6月27日,中南高科·北碚科技智慧港项目在科学城北碚园区举行奠基仪式,这个重点瞄准传感器产业的项目实现“拿地即开工”。该项目将重点引入传感器、高端智能制造等相关企业,培育传感器产业生态,打造智能产业基地,形成集产业服务、研发、生产、企业人才孵化于一体的综合性基地。

不单如此,中科光智正积极推进“半导体公共测试验证服务平台”,打造国家级新材料和高端芯片公共测试验证服务平台。该平台建成后,将为产业链上下游提供专业封测技术支持,为传感器企业降低芯片封装领域的共性投入,完善产业生态,助力北碚区传感器产业集群发展。

高效建圈 赋能园区高质量发展

三年来,科学城北碚园区不断深化校地合作,落户西南大学科学中心,并推动科研成果就地就近转化。

园区入驻企业纳锐生物医药科技(重庆)有限公司是一家成立于2022年5月的生物科技公司。该公司与西南大学药学院于洋博士的科研团队合作,聚焦天然虾青素等生物医药技术产品的开发和利用。

去年10月,经西南大学科学中心“牵线搭桥”,纳锐生物与科学城北碚园区达成合作协议,并于今年3月正式入驻。公司总经理秦斐告诉记者:“园区非常重视科研成果转化应用。企业入驻后,园区提供专人专管服务,帮助我们解决环评、消防报建等问题,让我们能够安心专注于技术研发和成品生产线建设。”

见微知著。科学城北碚园区正积极利用西南大学科学中心等载体,整合在碚高校及院所创新资源,聚焦新一代信息技术、生物医药等领域,搭建科技创新和公共服务“两种平台”,打造双创企业成长、科技成果转化“两种生态”,高水平构建创新生态圈。

与此同时,科学城北碚园区紧扣全市“33618”现代制造业集群体系建设,锚定智能传感器等产业定位,与鼎晖、西部资本等一流基金管理人及已落地企业深度合作,大力实施基金招商、以商招商等方式,不断放大国有资本投资撬板作用,并以论坛为媒,搭建企智、资智对接平台,助推空天信息产业等“出圈”,助力引进行业“龙头”和优质项目。

三年来,科学城北碚园区累计招引纵目科技、剑涛科技、宝迪科技等项目30余个,协议引资近200亿元;落地并建成投产华虹仪表、斯太

宝、索奥检测等企业。

升级服务 打出安全“组合拳”

5月6日,随着科学城北碚园区传感器产业园第一食堂正式开业,困扰园区企业员工的用餐问题得到有效解决。记者在食堂看到,伴随着阵阵饭菜香,企业员工们陆续来到食堂排队用餐。“在园区用餐能为我们节约很多时间。”园区正在就餐的企业员工对记者说道。

9月,科学城北碚园区在C3栋一层开设园区生活服务馆,让产业楼宇里飘起了“咖啡香味”。该生活馆包含缙融咖啡、缙融餐厅、缙融便利店三个部分,为园区企业提供日常休闲、商务洽谈的场所。

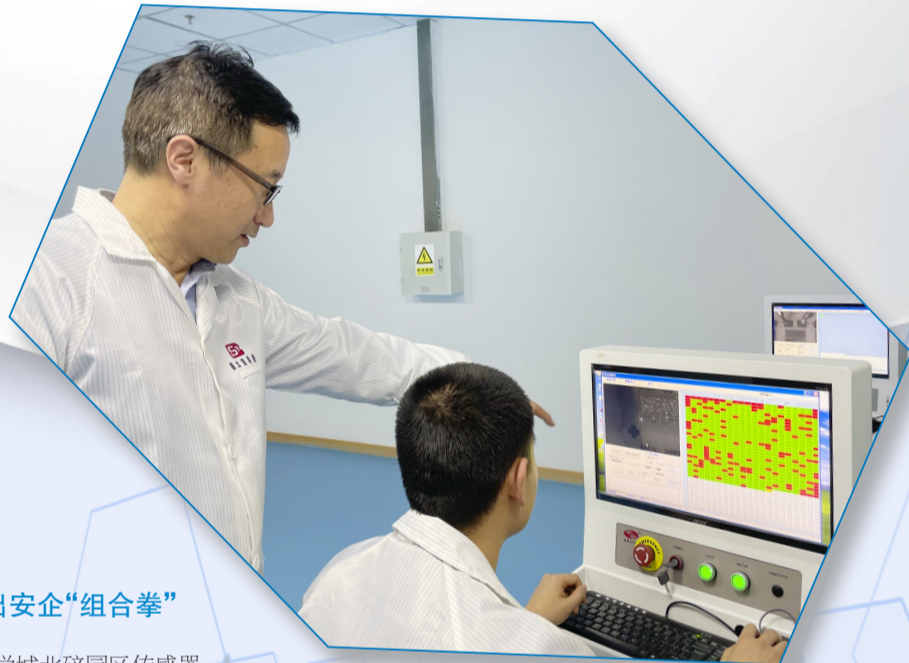
接下来,科学城北碚园区还将依托北碚区国民政府最高法院旧址打造“一院四馆”项目,进一步丰富沿街商业、室内场馆等设施,满足园区企业商务接待、会议会务等需求。

值得一提的是,为解决企业员工后顾之忧,助力企业健康成长,科学城北碚园区积极争取缙云新居920套人才公寓,并引入专业服务公司进行运营,可按需提供定制化家电、家具等配套设施,让企业员工不仅有房住,更能住得好。

此外,科学城北碚园区还在完善基础配套上下功夫。今年内开通2条公交线路,分别连接北碚城区、蔡家组团,满足园区员工和周边居民的出行需求。同时,园区积极推动水电气污等基础配套设施建设,科学规划实施地下综合管网,扩容电力供应设施,解决好电力保障等突出问题。

“三年打基础”收官,“五年大发展”启动。科学城北碚园区将聚焦“两大定位”,围绕做好“四篇文章”,积极融入和服务航天强国、网络强国、数字中国建设,以全市“33618”现代制造业集群体系建设为指引,持续做优产业特色,擦亮生态底色,吸引高端科创人才,集聚优势产业项目,建好建强科技创新主平台,争当引领区域高质量发展的排头兵。

记者 齐宏 实习记者 旦增格桑
本版图片均为资料图片



“五一”期间,重庆斯大宝科技有限公司员工正在加班加点工作。



重庆华虹仪表有限公司,员工正在生产线忙碌。



西部(重庆)科学城北碚园区。